

Osservazioni su aspetti della Survey

Paola Capparucci

Ettore Mancini

La Survey

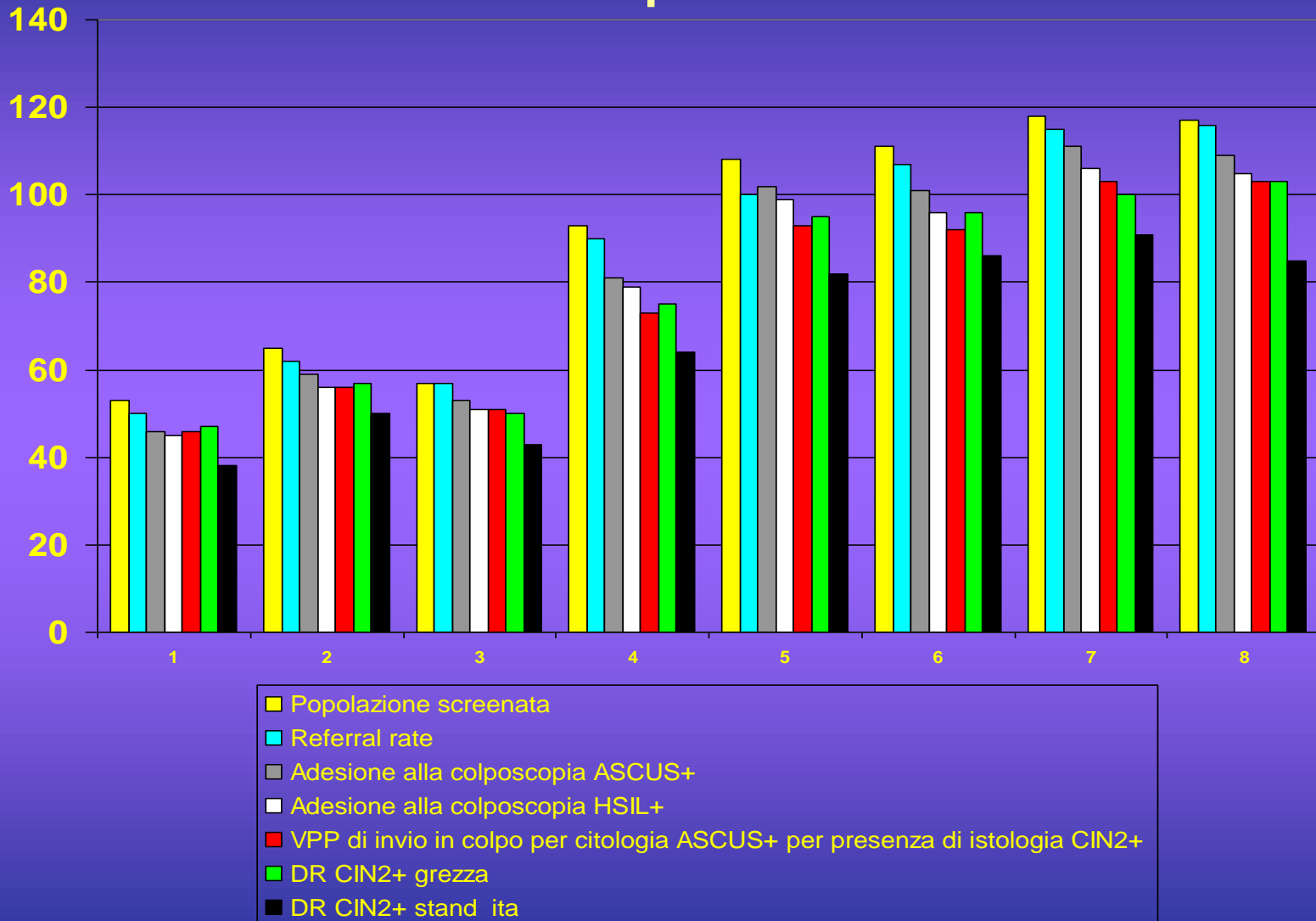
- **Raccoglie annualmente i dati per programmi di screening su base di coorte di invitate:**
 - **Prima parte: descrizione del programma e, per classe d'età:**
 - popolazione target
 - invitate
 - escluse prima e dopo invito
 - aderenti.
 - **Seconda parte:**
 - Screenate per età e episodio di screening
 - Esiti dei citologici per età
 - Motivo di ripetizione per età ed esito
 - Tempi d'attesa (data esecuzione-referto-approfondimento)
 - Criteri di invio in colposcopia
 - Motivo di invio in colposcopia età ed episodio di screening
 - Adesione alla colposcopia per età entro e fuori dal centro di riferimento
 - Tabella di correlazione citoistologica
 - Esito istologico per età
 - **(Terza parte):**
 - Tipo di trattamento ed esito istologico correlato
 - Tipo di trattamento ed esito dei margini
 - Correlazione tra esito istologico pre e post trattamento.
 - Correlazione tra esito istologico e grading

- I dati consolidati sono annualmente pubblicati dall'ONS sul sito (e in inglese su “Epidemiologia e Prevenzione”)
- La survey utilizza una serie di dati “fondamentali” la cui rilevazione è consolidata nel tempo, ma i questionari richiedono la compilazione di molte più informazioni.

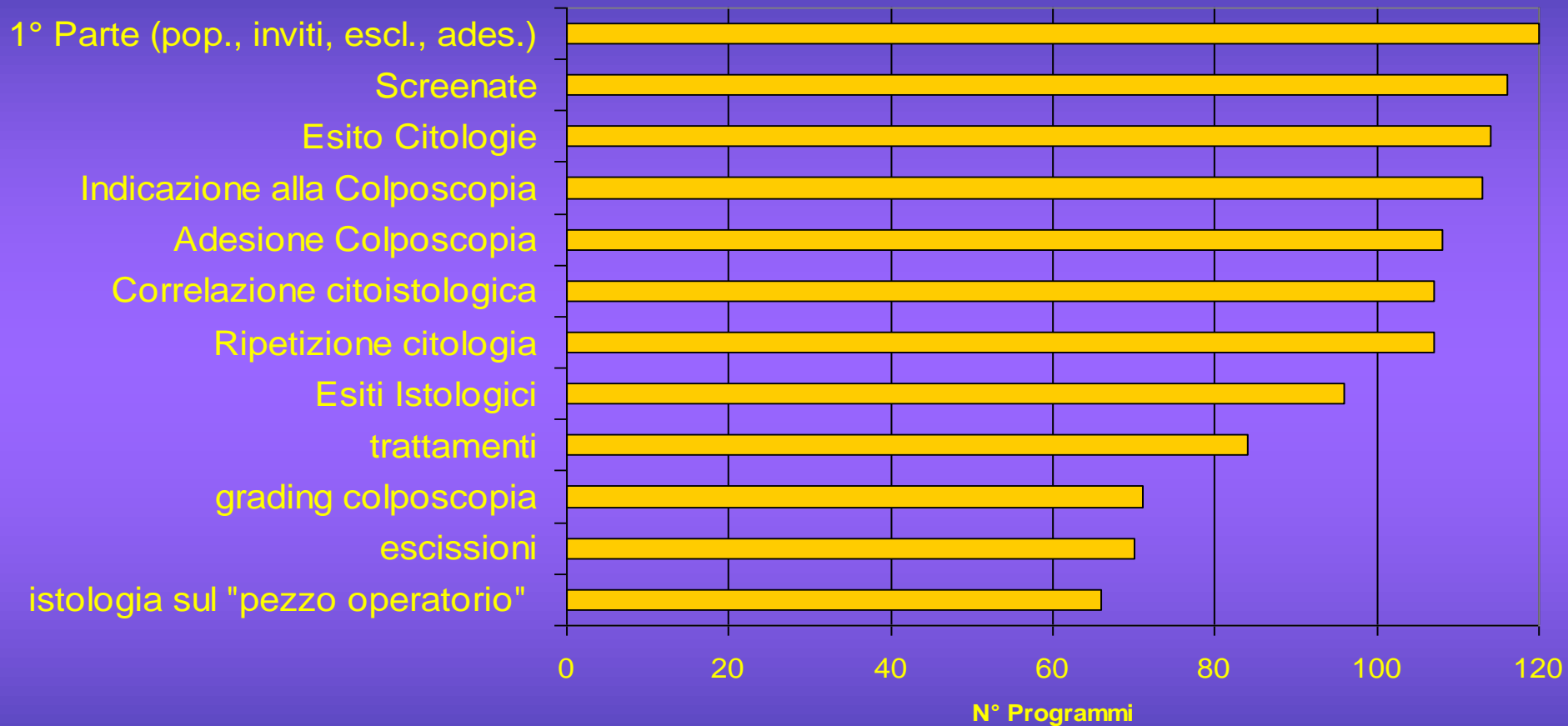
Numero di rispondenti alla prima e alla seconda parte del questionario. Trend



La completezza



Survey 2008



Screenate

- Al Nord 48/50 programmi indicano fasce d'età e ripartizione primi/successivi
- Al Centro 28/34 indicano fasce d'età e ripartizione primi/successivi
- Al Sud 20/32 indicano le fasce d'età e, tra questi 8/32 distinguono tra primi e successivi

Completezza della tabella di correlazione cito-istologica.

2 programmi su 3 sono in grado di fornire il dato istologico scomposto per primi screening e screening successivi

ripartizione geografica	numeratore disponibile per scomposizione primi/succ	Tot. Questionari II parte	%
Nord	45	50	90%
Centro	23	34	68%
Sud-Isole	8	32	25%
Totale complessivo	76	116	66%

Le “altre” informazioni della Survey

- Molti programmi non riportano la stratificazione per età e per episodi di screening.
 - Sistemi Informativi che non lo consentono
 - Programmi non ancora organizzativamente a regime
 - Mancanza di personale dedicato alla raccolta ed elaborazione dati

... ma qual è il valore aggiuntivo di queste informazioni ?

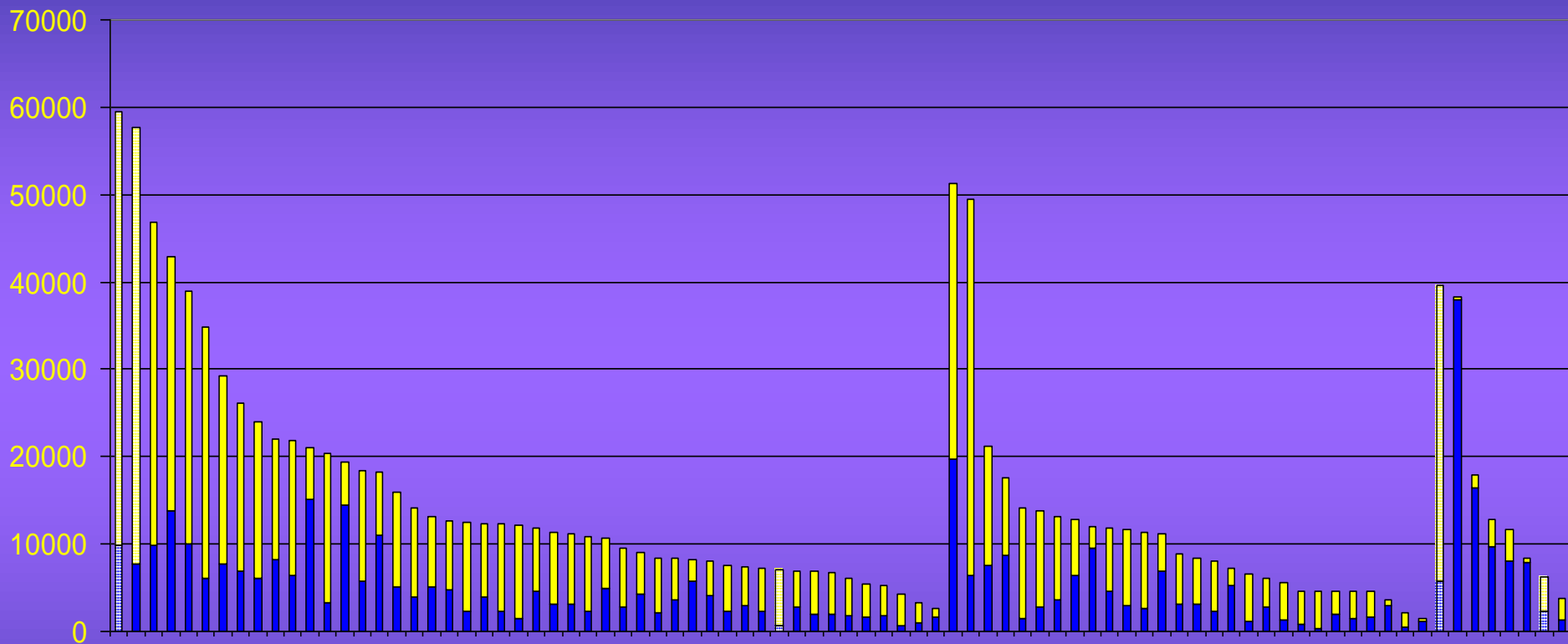
... quale valore aggiuntivo di queste informazioni ?

- **A livello Gisci**
 - Comparabilità dei programmi (spesso organizzativamente differenti)
 - Trend Indicatori
- **A livello regionale**
 - Benchmarking tra programmi
 - Analisi di criticità, programmazione e valutazione di correttivi
 - Analisi dei trend
- **A livello del singolo programma**
 - Monitoraggio della propria performance rispetto agli standard degli indicatori

Qualche esempio

- Screenate per episodio di screening
- Tempi d'attesa
- Uso integrato degli indicatori

Donne sottoposte a screening primi screening e successivi Per programma – Survey 2008



■ primo ■ successivi

Nord

Centro

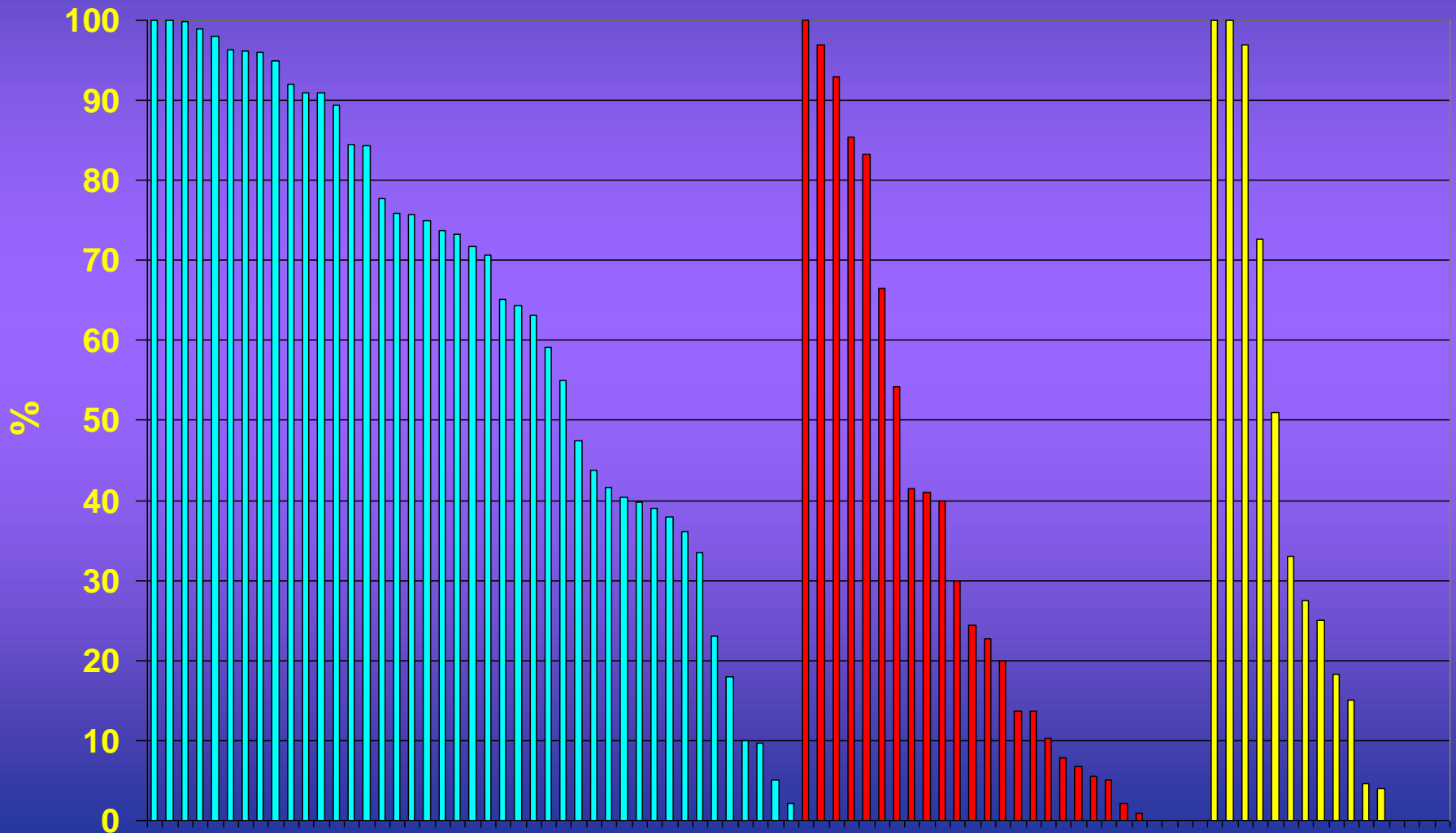
Sud-Isole

Tratteggio sui programmi regionali

I tempi di attesa

- Intervallo tra l'esecuzione del test e la refertazione
 - Standard Gisci: >80% entro 4 settimane
 - Proporzione di donne screenate in cui la differenza fra le due date è ≤ 21 gg
 - Proporzione di donne screenate in cui la differenza fra le due date è ≤ 30 gg
- Intervallo tra l'esecuzione del Pap Test e l'effettuazione della Colposcopia
 - Standard Gisci > 80% entro 4 settimane
 - Proporzione di donne con colposcopia in cui la differenza tra le due date ≤ 56 gg (8 settimane)
 - Proporzione di donne con colposcopia in cui la differenza tra le due date ≤ 28 gg (4 settimane)

Proporzione di donne screenate, per programma, in cui la differenza fra le due date è ≤ 21 gg . Survey Anno 2008

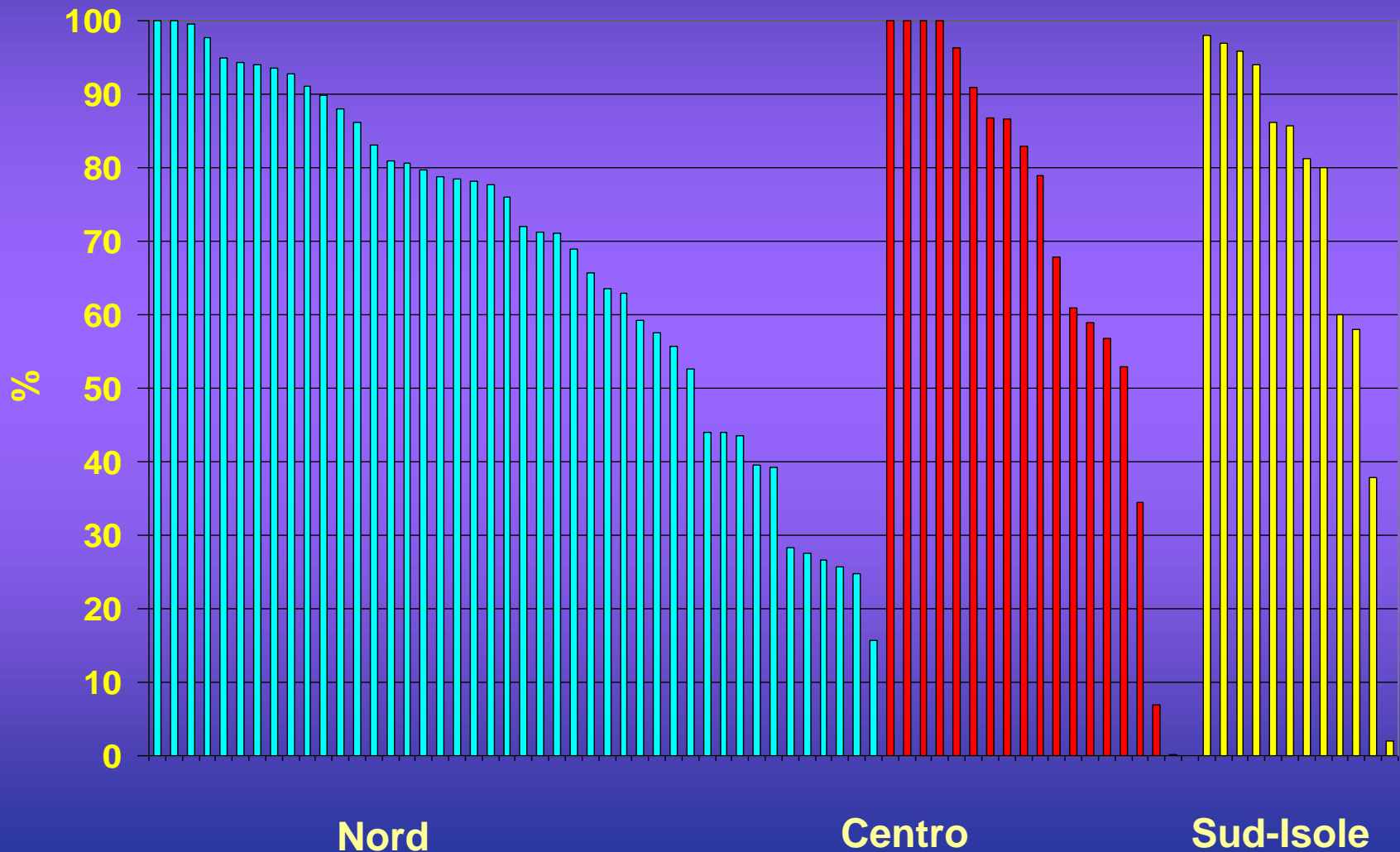


Nord

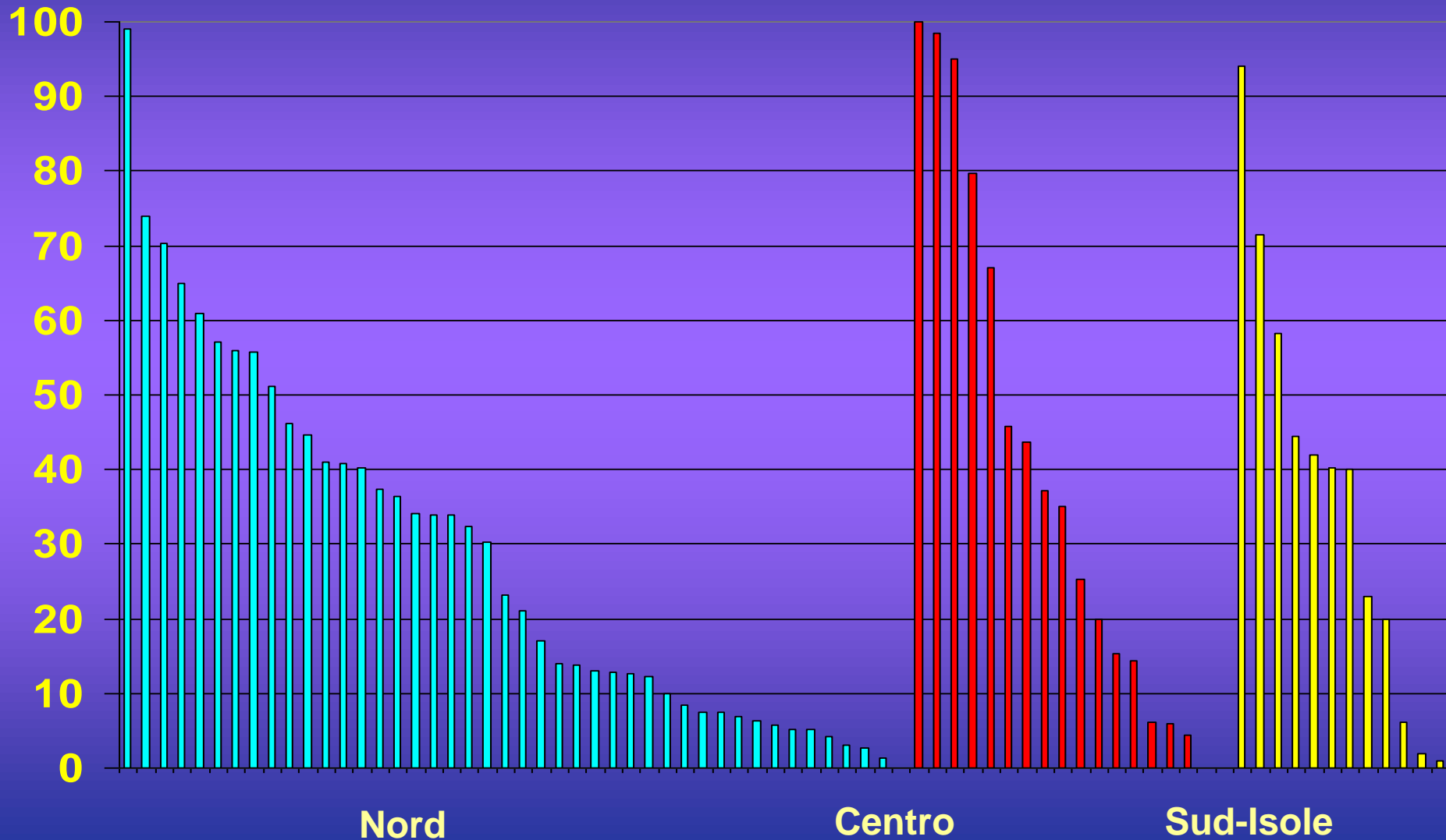
Centro

Sud

Proporzione di donne con colposcopia in cui la differenza tra le due date ≤ 56 gg (8 settimane)

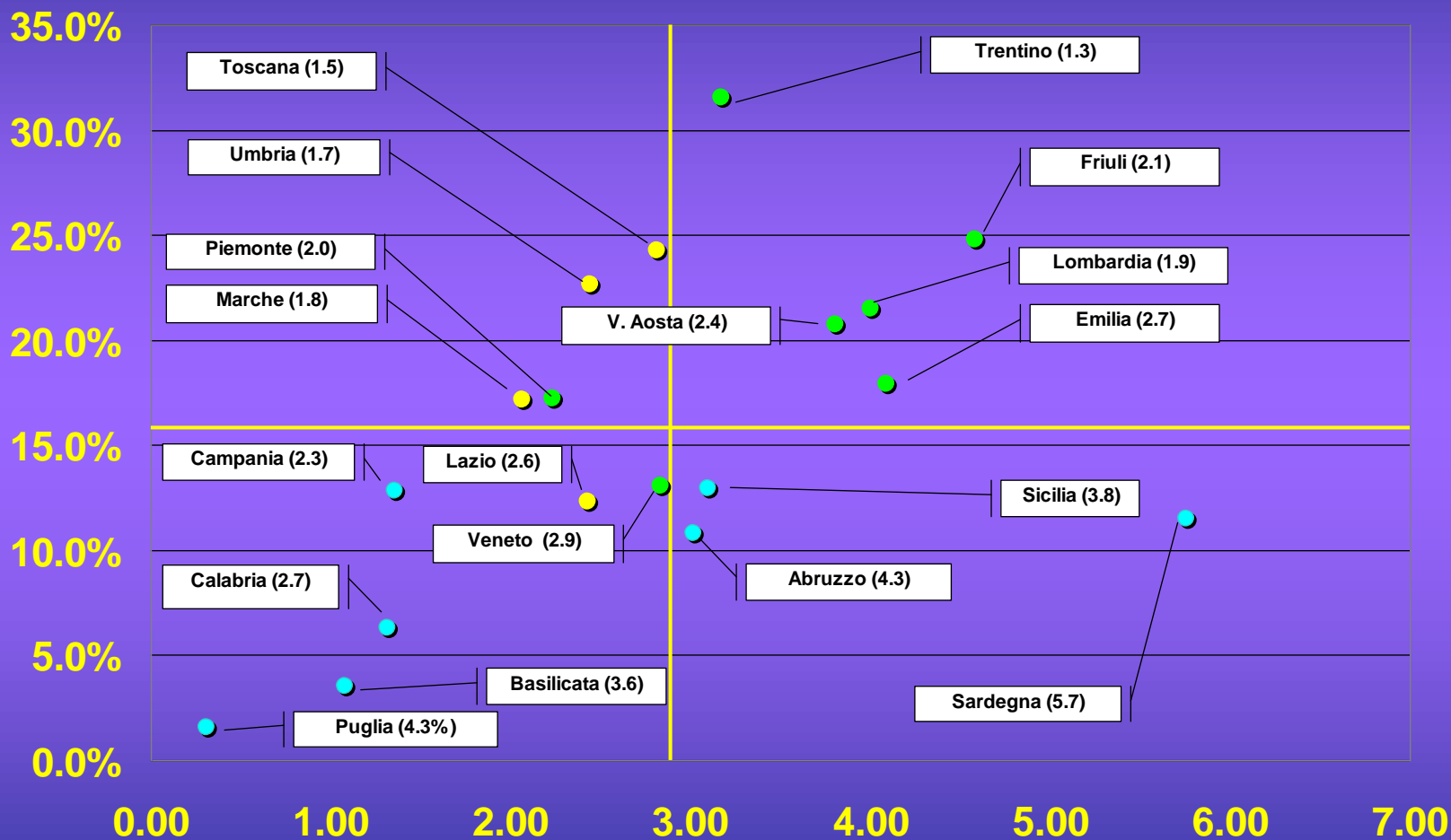


Proporzione di donne con colposcopia in cui la differenza tra le due date ≤ 28 gg (4 settimane)



Valore Predittivo, Detection Rate e Recall Rate. Regioni. Anno 2007

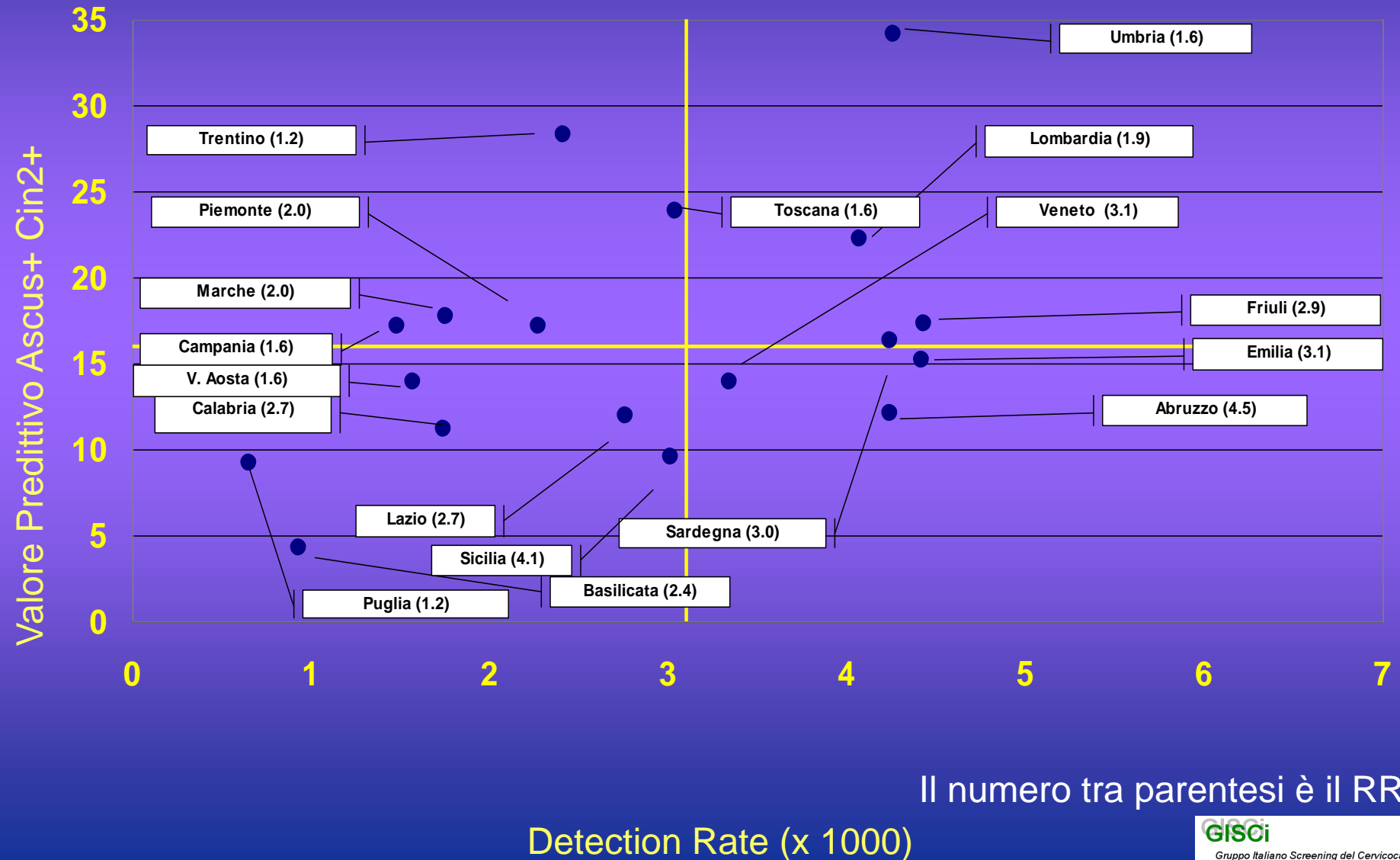
Valore Predittivo Ascus+ Cin2+



Il numero tra parentesi è il RR

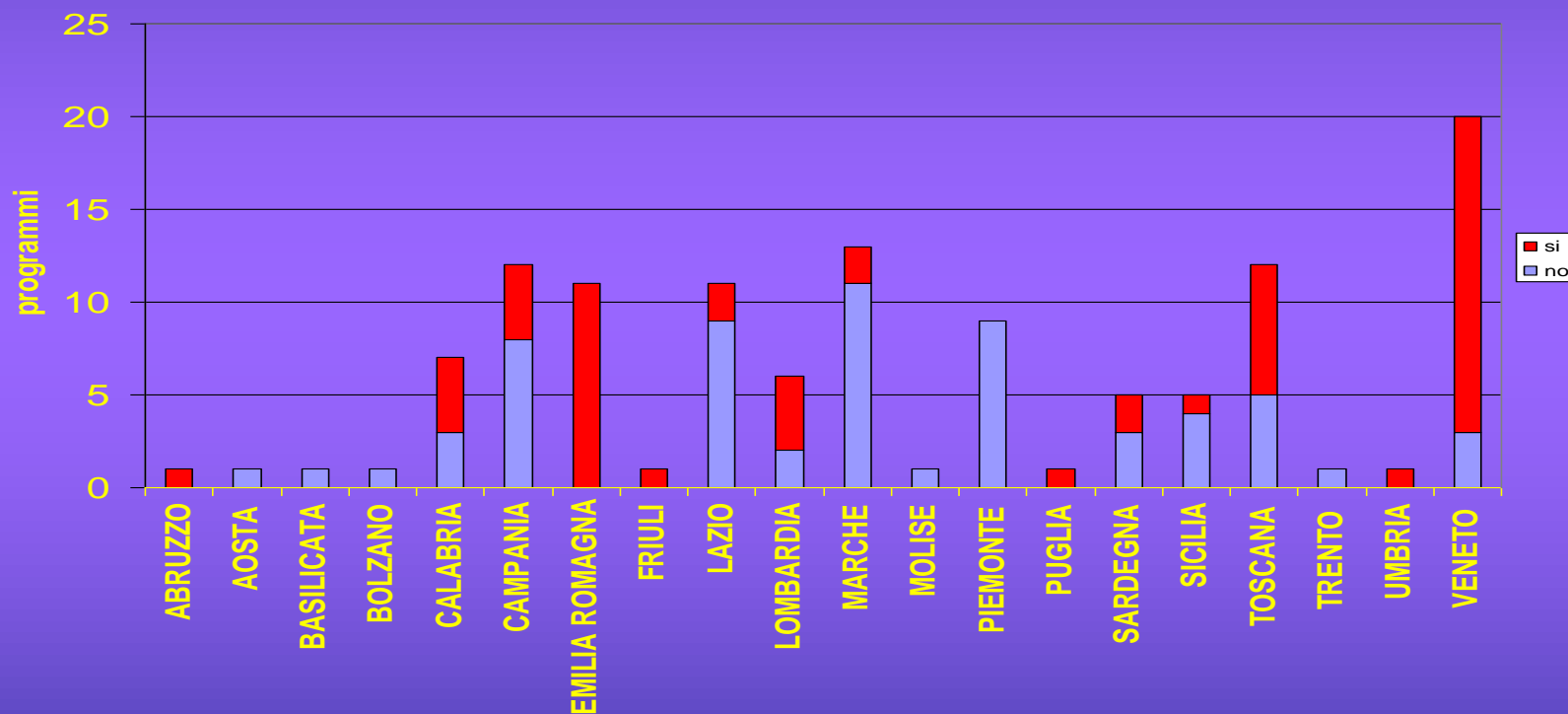
Detection Rate (x 1000)

Valore Predittivo, Detection Rate e Recall Rate. Regioni. Anno 2008



Attenzione all'interpretazione...

Proporzione di programmi, per Regione, che effettuano esclusioni prima dell'invito.



Adesione alla colposcopia

- **Interpretazione:** l'adesione alla colposcopia assume un significato diverso quando si tratta di adesione anche al di fuori del programma del programma di screening
- **Affidabilità del dato:**
 - 42 programmi su 110 riferiscono di aver verificato che tutte (!) le invitate hanno effettuato la colposcopia (non importa dove)
 - 17 di questi hanno una quota non trascurabile (>5%) di inviti già fissati.

La Survey e il “Cambiamento”

I Programmi di screening sono in rapida trasformazione/evoluzione.
(Occorre tener conto che ogni modifica pone problemi di comparabilità con i trend)

Necessità di utilizzo

Centrale e/o Periferico. Supporto alle Regioni ?
(Come lo utilizzano le regioni il ritorno del dato ?)

Modalità di rilevazione

Data Warehouse: La Survey confluirà in un archivio nazionale di dati individuali o manterrà una propria connotazione?

Contenuti. Quali indicatori nello screening che cambia ?

Linee Guida Europee ?
Indicatori già presenti sul documento “Utilizzo dell’HPV “?
Follow up
Vaccino

Qualità.

Necessità di maggiore chiarezza delle informazioni per la compilazione e soprattutto **molto lavoro** per la verifica della qualità dei dati.